

АНАЛИТИЧЕСКИЙ ОТЧЕТ
государственного автономного учреждения
социального обслуживания Новосибирской области
«Областной комплексный центр социальной адаптации граждан»

за 3 месяца 2018 года

1. Анализ деятельности учреждения по предоставлению социальных услуг и выполнения задания учредителя в соответствии с утвержденными объемами государственного задания и стандартом социальных услуг

1.1 Анализ деятельности полустационарного отделения – Дом ночного пребывания, ул. Весенняя, 10б

За отчетный период в Дом ночного пребывания обратилось **321 человек**, нуждающихся в социальном обслуживании, направленных в отделение учреждения их уполномоченных органов по социальной поддержке Новосибирской области.

Гендерный состав обратившихся (представленный на диаграмме) остается практически неизменным и наглядно демонстрирует, что процент обратившихся за социальной помощью мужчин, значительно превышает процент обратившихся женщин.



Категории граждан, обратившихся в отделение Дом ночного пребывания за социальной помощью, можно охарактеризовать следующим образом:



Диаграмма демонстрирует, что основной контингент проживающих в Доме ночного пребывания – лица без определенного места жительства и занятий. Большую часть получателей услуг также составляют освобожденные из мест лишения свободы или ранее судимые, а также граждане, склонные к бродяжническому образу жизни и к совершению административных правонарушений.

Анализируя уровень образования, можно сделать вывод, что среди получателей услуг учреждения преобладает число граждан со средним (и средне-специальным в т.ч.) образованием:



С точки зрения территориальной принадлежности граждан, обратившихся за социальной помощью, наблюдается явное преобладание лиц, живущих длительное время в г. Новосибирска из числа потерявших жилье и не имеющих средств для его съема:



Ниже представлена характеристика получателей услуг, проживающих в отделении Дом ночного пребывания, по семейному положению.



Возрастной состав проживающих получателей услуг в Доме ночного пребывания выглядит следующим образом:

Возрастной состав получателей услуг в Доме ночного пребывания



Из диаграммы видно, что основную долю проживающих получателей услуг составляют граждане среднего возраста.

За 3 месяца 2018 г. было оказано **46 864** социальных услуг. Следующая диаграмма дает представление о соотношении видов оказанных социальных услуг и наглядно представляет, что наиболее востребованные услуги для получателей услуг Дома ночного пребывания – социально-бытовые и социально-медицинские, что позволяет решать самые насущные потребности получателей социальных услуг в виде предоставления временного проживания, питания, а также удовлетворение их потребности в медицинском осмотре, санитарно-гигиенической обработке от педикулеза как самих граждан, так и их вещей.

Соотношения видов оказанных услуг в ДНП



Всем без исключения проживающим в отделении Дом ночного пребывания согласно утвержденным нормативам предоставляются услуги по обеспечению: площадь жилых помещений, мебель, мягкий инвентарь и ежедневное одноразовое питание, что подтверждает высокий процент оказания социально-бытовых услуг, а также социально-медицинских услуг, позволяющих поддерживать санитарно-эпидемиологический режим среди группы риска, а именно: проведение первичного медицинского осмотра, измерение температуры тела, артериального давления, проведение первичной санитарной обработки, санитарная обработка одежды в дезкамере, дезинфекция, санитарная обработка против педикулеза и чесотки.

С целью предоставления квалифицированного медицинского обслуживания клиентов специалистами подразделения, постоянно осуществляется взаимодействие с лечебно-профилактическими учреждениями города. Так, за отчетный период в квалифицированном консультировании врачей (терапевт, хирург, окулист, невролог, дерматолог и др.), а также проведении медицинских процедур и обследований (ФЛГ, рентгенологическое исследование, анализы крови) нуждались человек.

В решении проблем временного жизнеустройства проживающих в отделении Дом ночного пребывания значительную роль играет трудоустройство. Специалисты содействуют в осуществлении поиска рабочих мест и вакансий.

Специалисты учреждения, после принятия граждан на обслуживание в отделение с целью более качественного оказания социальных услуг, производят опрос о трудовых возможностях и имеющихся профессиональных навыках, востребованных на предприятиях г. Новосибирска профессий, а так же наличие документов их подтверждающих и имеющегося у гражданина трудового стажа. Вся информация анализируется и при сложных случаях, специалистами отделения производится тестирование (MMSE) для выявления возможных когнитивных нарушений. В ходе прохождения теста происходит краткая оценка арифметических способностей, памяти, ориентирования (в месте, времени, местности) человека.

Оценка когнитивных функций клиента очень важна для сотрудников учреждения для того, чтобы подобрать такое занятие, которое будет в полной мере удовлетворять не только желания и потребности, но и культурные нормы человека.

После сбора первичной информации о получателях социальных услуг, которые находятся на обслуживании, специалисты изучают банк вакансий, предлагаемых в средствах массовой информации в сети Интернет и производят из них выборку, учитывающую все индивидуальные особенности, состояние здоровья и навыки к труду, гражданам, находящимся на обслуживании (136 услуг за отчетный период). Так же для результативности работы в данном направлении специалисты сотрудничают с Отделом Занятости Населения Заельцовского Района, а так же с отдельными работодателями.

В связи с тем, что у большинства получателей социальных услуг, находящихся на обслуживании не сохранилось никаких документов, подтверждающих их трудовой стаж (трудовая книжка), их профессиональные навыки и специальности, которыми они владеют, то за отчетный период при

содействии специалистов на постоянной основе трудоустроено 13 человек, из них 9 лиц ранее судимых, а 23 человека оформлены на временные работы по трудовому договору или без оформления.

Важное значение в выявлении мотивации к труду, а также искоренении иждивенческой позиции имеет привлечение получателей услуг к общественным и разовым работам. Организация общественных работ дает возможность гражданам проявить свой потенциал, заработать денежные средства на личные нужды, а так же удастся максимально восстановить утраченные способности получателей социальных услуг к независимой жизни, само реализовываться и найти себя, что является конечной целью социальной адаптации граждан.

Так, за 3 месяца 2018 г. на разовые работы направлено 108 человек, то есть около трети из числа граждан, находящихся на обслуживании. Основными видами работ являются: благоустройство территории, уборка помещений, погрузочно-разгрузочные и подсобные работы.

Всем находящимся на обслуживании гражданам в отделении оказывается юридическая помощь и поддержка, находящимся в штате учреждения юрисконсульт, которым 2 раза в месяц проводятся консультации со всеми проживающими, на которых разъясняются их права, пути решения интересующих получателей социальных услуг проблем, предоставление информации, рекомендаций по социально-правовым вопросам, в том числе по вопросам, связанным с правом граждан на социальное обслуживание, о конкретных действиях, необходимых для решения социально-правовых вопросов, содействие в получении юридической помощи, а при решении сложных вопросов, то и подготовка исковых заявлений в суд, представительство интересов получателей в судах разной юрисдикции и отстаивание их прав на безвозмездной основе (За 3 месяца данная услуга была оказана – 1 раз).

Специалистами отделения всем получателям социальных услуг, находящимся на обслуживании оказывается содействие в оформлении регистрации по месту пребывания в отделах УФМС России по Новосибирской области по месту нахождения отделения учреждения, а также - содействие в подготовке запросов, заявлений, направлений, ходатайств в различные государственные и муниципальные учреждения.

Полустационарное отделение постоянно принимает на обслуживание граждан, освободившихся из мест лишения свободы и ранее судимых. Всем этим гражданам предоставляется не только койко-место, бесплатное горячее питание, но и оказывается содействие в оформлении временной регистрации до 6 месяцев, консультирование по социально-правовым вопросам, помощь в трудоустройстве, а также оказание психологической помощи работающими в штате психологами.

Оказание психологической помощи осуществляется по ряду направлений, разработаны и проводятся различные групповые занятия, лекции, тренинги. Передовыми задачами являются развитие эмоционального и социального интеллекта у клиентов.

Групповые занятия и психокоррекционные тренинги в дополнении с ароматерапией направлены на снижение уровня аутоагрессии. Медитации-визуализации - как метод психологического тренинга направлен на релаксацию,

снятие социального напряжения. Этому уделяется большое внимание, т.к. данная категория граждан имеет слабость эмоциональной и нервной системы, тревожность, невротизм, накопленные аффекты и т.д.

Индивидуальные консультирования проходят с использованием метафорических ассоциативных карт. Карты позволяют войти в контакт с вытесненными из сознания чувствами, мыслями, образами, помогая проанализировать трудности межличностного общения, конфликтных ситуаций, помогают формировать позитивное мышление, осознать свои жизненные стратегии.

Также на базе отделения Дом ночного пребывания создан бесплатный психологический лекторий «Свобода самопознания», направленный на изучение человеком своих физических и психических особенностей, выявление собственных интересов и склонностей, осмысление себя как личность в целом, по следующим темам:

- «Методы манипуляции общественным сознанием»
- «Чувства и эмоции. Плохих чувств не бывает»
- «Стресс жизни. Понять, противостоять и управлять им»
- «Профилактика депрессии»
- «Общение без преград. Эффективные формы общения»
- «Обида как способ влиять и манипулировать. Избавление от обид».
- «Самооценка личности».

1.2. Анализ деятельности отдела обучения, расположенного по адресу: ул. Жуковского, 98 корп. 6

В отделе обучения учреждения, преподавателями и мастерами производственного обучения управлению механическими транспортными средствами производится проведение социально-бытовой адаптации инвалидов 2 и 3 группы по своему физическому состоянию способных управлять транспортным средством реабилитации, в виде автомобиля, в том числе с ручным управлением на бесплатной основе, и осуществляя помощь в получении прав на вождение транспортными средствами категории «В».

В период 1 квартала 2018 года отделом было предоставлено 813 человеко-посещений занятий курсантам отделения, которые получили весь объем теоретических и практических знаний, необходимых для сдачи экзаменов в ГИБДД УВД НСО.

1.3. Анализ деятельности отделения срочной помощи, расположенного по адресу: Владимировский спуск, 6

За отчетный период в отделение срочной помощи учреждения обратилось 1257 человек, нуждающихся в социальном обслуживании и получивших квалифицированную социальную помощь специалистов Центра.

Анализ гендерного состава обратившихся (представленный на диаграмме) наглядно демонстрирует, что процент обратившихся за социальной помощью мужчин, почти в 4 раза превышает процент обратившихся женщин.



Характеристика контингента, которому были предоставлены срочные социальные услуги специалистами отделения, представлена ниже.

Диаграмма демонстрирует, что число лиц категории БОМЖ составляет большую часть из всего числа обратившихся за социальной помощью граждан. В число данной категории входят также ранее судимые граждане.



Возрастная характеристика обратившихся за помощью выглядит следующим образом: граждане в возрасте от 18 до 30 лет - 18,8 %, в возрасте от 31 до 45 лет составляют – 36,9 %, в возрасте от 46 до 60 лет – 37,2 %, свыше 60 лет – 7,1 % .

Образовательный уровень большинства получателей услуг является достаточно высоким (преобладает число граждан со средним (и средне-специальным в т.ч.) образованием:



В Новосибирск, являющийся крупным мегаполисом, стекаются граждане не только из Новосибирской области. Отмечается довольно большая доля граждан, прибывших из других регионов страны (31,2 %). Количество обратившихся граждан из других регионов увеличилось за счет граждан, проезжающих транзитом.



Такие миграции происходят с целью поиска работы, стремлением приехать в большие города, где есть возможность заработать, но зачастую, данной категории приходится возвращаться на прежнее место жительства, так как достаточно сложно в короткие сроки трудоустроиться, а имеющиеся денежные средства быстро заканчиваются.

Категории лиц, проезжающих транзитом через г. Новосибирск, а также не имеющим средств для проезда к прежнему месту жительства, учреждение оказывает содействие в проезде в виде ходатайств ревизорскому составу с просьбой о бесплатном проезде обратившихся граждан. За отчетный период данной категории было выдано 196 ходатайства и выданы продуктовые наборы.

За 3 месяца 2018 года в отделении было оказано **14 001** социальных услуг.

Представленное на следующей диаграмме соотношение востребованности срочных социальных услуг показывает, что наибольшее количество из общего числа занимают услуги по оказанию экстренной психологической и консультативной юридической помощи.



Безотлагательная (экстренная) психологическая помощь оказывается специалистами практически всем гражданам, обратившимся в учреждение, так как для решения дальнейших вопросов жизнеустройства необходимо восстановление психического равновесия, снятие напряженности, агрессии и мобилизация физических и личностных ресурсов.

Юридическая помощь заключается в разъяснении получателю услуг его прав на социальное обслуживание, содержания необходимых документов в зависимости от их предназначения, а также разъяснение конкретных действий, необходимых для решения возникших проблем. Так за 3 месяца 2018 г., при первичном обращении 33 человека получило консультативную юридическую помощь у юриста учреждения и социальными работниками проведено 429 консультирования по социально-правовым вопросам.

Одним из немаловажных видов помощи, оказываемой гражданам, является предоставление горячего питания в столовой. За отчетный период в социальной столовой было оказано 814 услуг по обеспечению питанием и 141 человек обеспечен продуктами наборами.

При обращении в учреждение за социальной помощью у 56 человек выявлена потребность в предоставлении временного проживания из-за отсутствия постоянного места жительства, либо утраты занимаемого помещения вследствие совершенного в отношении них преступления. Данным получателям услуг было оказано содействие в заселении в отделение Дом ночного пребывания, либо в общественные благотворительные организации, с которыми учреждение осуществляет взаимодействие.

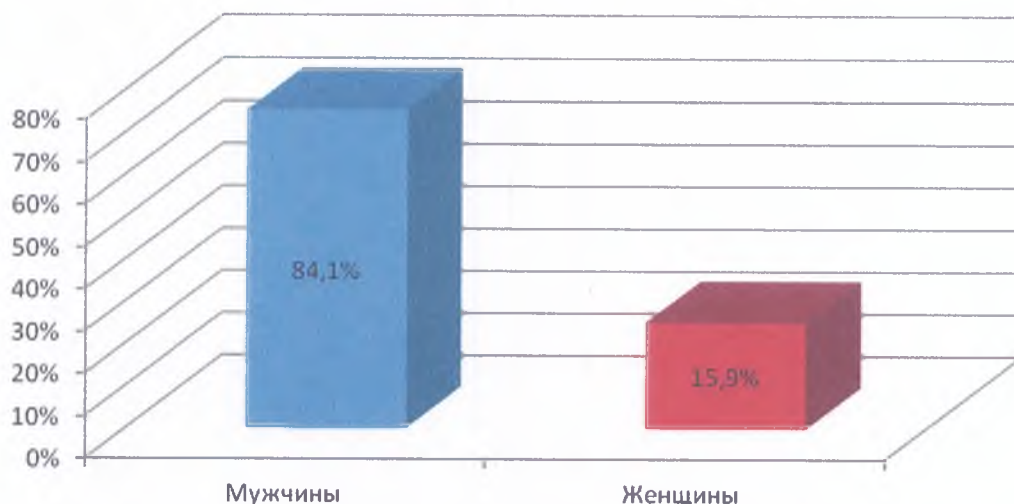
1.4. Анализ деятельности отделения стационарного обслуживания, расположенного по адресу: Новосибирская область, Новосибирский район, п. Зеленый мыс, ул. Береговая, д. 14

В отделении стационарного обслуживания во время отчетного периода на обслуживании находилось 136 получателей социальных услуг в стационарной форме, при государственном задании в 130 койко-мест и при 135 коек коечной мощности.

Повышенное количество койко-мест в отделении стационарного обслуживания в виде дополнительных коек маневренного фонда (136 вместо 130) связано с тем, что государственное задание считается по меню, а в учреждении периодически отсутствуют граждане в связи с госпитализацией, отпуском и самовольным уходом и в связи с чем, с целью выполнения государственного задания, учреждение вынуждено брать большее количество граждан на обслуживание.

Гендерный состав находящихся на обслуживании (представленный на диаграмме) остается практически неизменным и наглядно демонстрирует, что процент находящихся на обслуживании в отделении мужчин, значительно превышает процент обратившихся женщин.

Гендерный состав обслуживаемых в отделении стационарного обслуживания



В структуре проживающих в ГАУ СО НСО «ОКЦСАГ» численность мужчин в 5,2 раза выше численности женщин.

Возрастно-половую структуру граждан, находящихся на обслуживании в отделении, можно охарактеризовать следующим образом:

возрастно-половая структура граждан

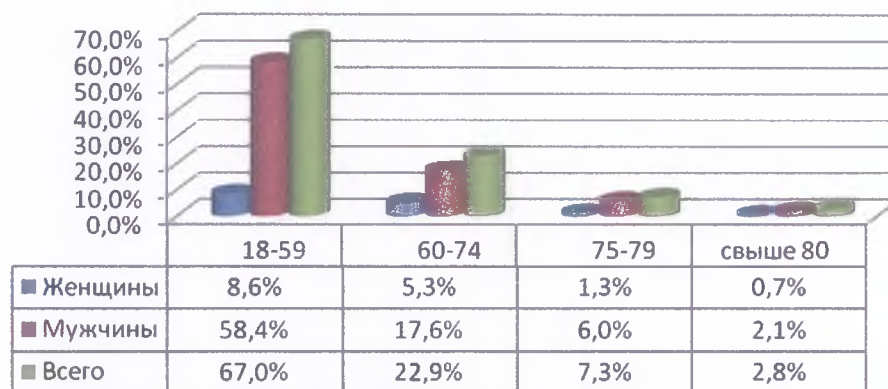


Диаграмма демонстрирует, что основной контингент проживающих в отделении стационарного обслуживания, это граждане в возрасте 18-59 лет и их численность составляет около 67,0 %.

Анализируя уровень способности к самообслуживанию можно сделать вывод, что среди получателей услуг отделения преобладает число граждан имеющих инвалидность различной группы:

Уровень способности к самообслуживанию



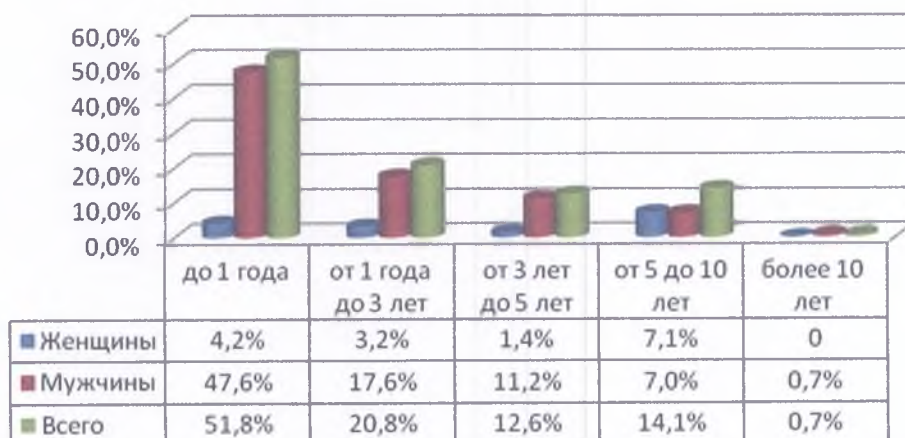
Основной процент граждан, находящихся на обслуживании имеют 2-ую и 1-ую группы инвалидности (утрата частей конечностей, психические расстройства) и составляют **91,5%** от доли всех проживающих.

Большая часть получателей социальных услуг являются инвалидами с нарушениями психического состояния здоровья, что связано с изменением статуса отделения на психоневрологический и это привело к изменению структуры причин инвалидности: лидируют психические заболевания, на долю которых приходится 74,5 %.

На 2-ом месте среди причин инвалидности - ампутации и последствия ЧМТ.

Ниже представлена диаграмма, характеризующая сроки пребывания клиентов на обслуживании в отделении:

Сроки пребывания в отделении



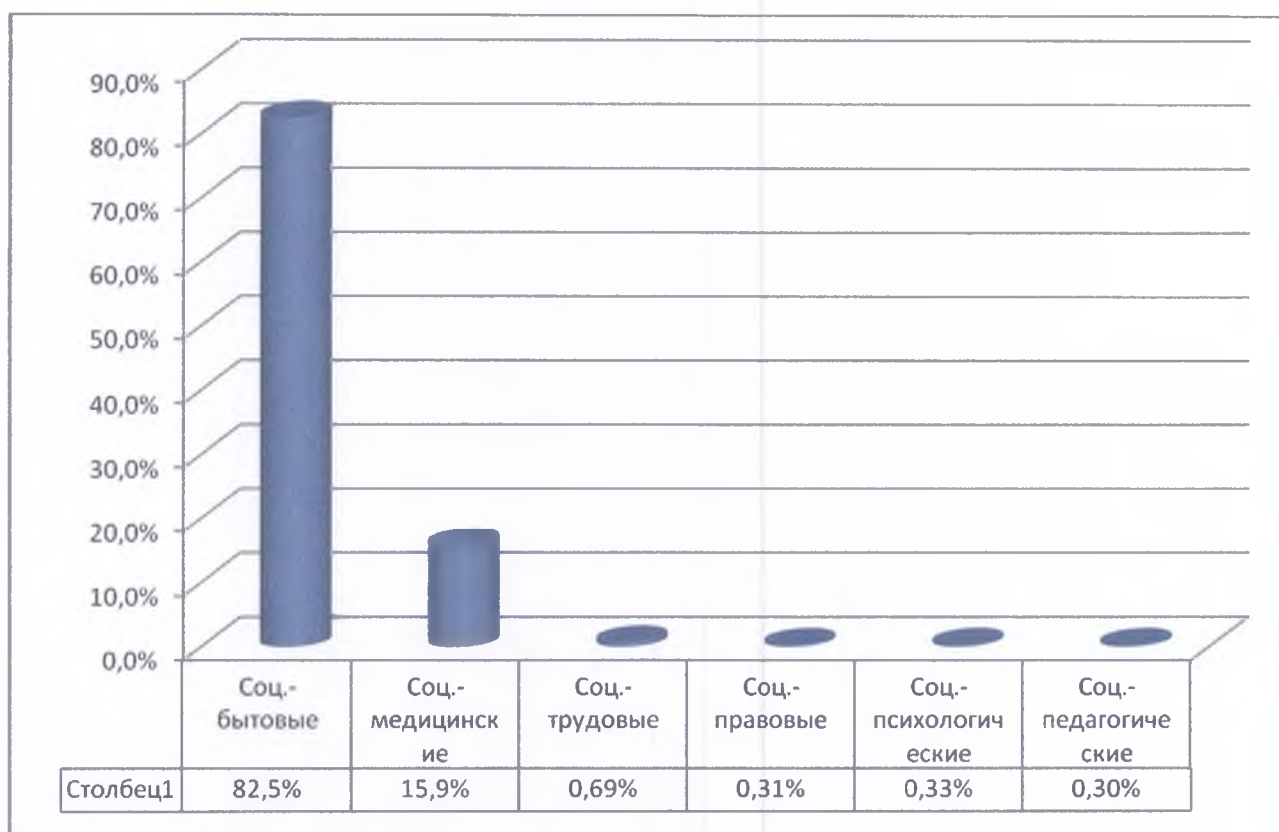
Доля вновь поступивших граждан в учреждение в отчетном период – 51,8 %.

Всем без исключения проживающим в отделении стационарного обслуживания, согласно утвержденным нормативам, предоставляются услуги по обеспечению площади жилых помещений, мебель, мягкий инвентарь и

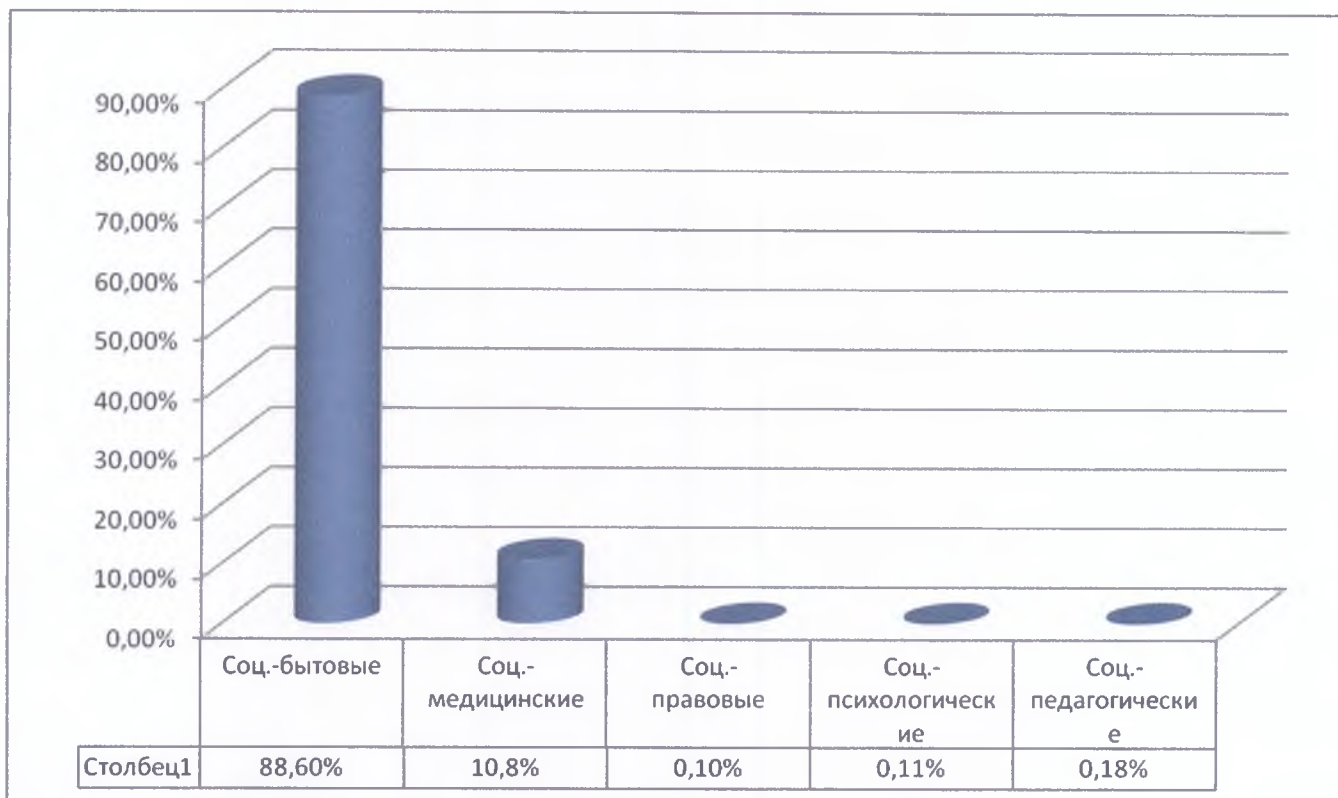
ежедневное 4-х разовое питание, что подтверждает высокий процент оказания социально-бытовых услуг.

За 3 месяца 2018 г. было оказано **137 613** социальных услуг. Следующая диаграмма дает представление о соотношении видов оказанных социальных услуг и наглядно представляет, что наиболее востребованные услуги для получателей услуг отделения стационарного обслуживания – социально-бытовые и социально-медицинские, что подтверждает необходимость их оказания для данных категорий получателей услуг.

Соотношение видов оказанных услуг гражданам пожилого возраста и инвалидам, полностью утративших способность к самообслуживанию, в стационарной форме



Соотношение видов оказанных услуг гражданам пожилого возраста и инвалидам, частично утративших способность к самообслуживанию, в стационарной форме



Всем без исключения проживающим в отделении стационарного обслуживания согласно утвержденным нормативам предоставляются услуги по обеспечению площади жилых помещений, мебель, мягкий инвентарь и ежедневное 4-х разовое питание, что подтверждает высокий процент оказания социально-бытовых услуг.

С целью предоставления квалифицированного медицинского обслуживания клиентов, специалистами подразделения постоянно осуществляется взаимодействие с лечебно-профилактическими учреждениями города, а клиентам отделения постоянно оказывается как экстренная- при неотложном состоянии, так и врачебная помощь по профилю (терапия).

Так же всем получателям социальных услуг отделения, 1 раз в год за отчетный период, было проведено комплексное обследование и квалифицированное консультирование врачами (терапевт, хирург, окулист, невролог, дерматолог и др.), а также организовано проведение медицинских процедур и обследований (ФЛГ, рентгенологическое исследование, анализы крови), а в дальнейшем при получении результатов анализов, дополнительное обследование всех нуждающихся.

Так же в период за 3 месяца 2018 г. 18 клиента учреждения было обеспечено техническими средствами реабилитации, а именно: обувью ортопедической - 4 чел., тростью -1 чел., костыль подмышечный -1 чел, кресло-коляски комнатные – 6, кресло-стул (санитарный) -2, простыни-пеленки-2 чел..

В рамках социальной работы с клиентами отделения проводится различная кружковая и развивающая работа, которой охвачено свыше 54% клиентов отделения и было оказано 523 социально-педагогических услуги. В отделении организованы и не менее раза в месяц проходят занятия 14 кружков по разным направлениям и тематике, а именно: «Жизнь замечательных людей», «Здоровый образ жизни», «Очень умелые ручки», «Кружок поэзии и музыки», «Виртуальный туризм».

В рамках психокоррекционной работы создан «Театральный кружок», где роль, как «лечебный образ», подбирается для каждого с учетом индивидуальных и конструктивных форм общения, а сюжет, театрализация которого проигрывается в клубе на «сцене», специально направлен на разрушение старых патологических коммуникативно-поведенческих стереотипов.

Так же проводятся занятия по арт-терапии, - лепка из пластилина, рисование акварелью и гуашью, раскрашивание мандалы (мандала – терапия) - является важным терапевтическим моментом.

Регулярно проходит организация и проведение лекций - бесед на актуальные для клиентов темы, такие как - «Позитив – ключ к успеху», «Управление гневом», «Восприятие и понимание между людьми», «Роль психологического стресса в нашей жизни. Психосоматика». Цель этих бесед - развитие навыков самопознания, формирование конструктивных взглядов и суждений, повышение интеллектуального уровня клиентов учреждения.

Беседы, направленные на профилактику алкоголизма: «Опьянение как душевное расстройство», «Алкогольная мафия» - помогают в осознании вреда и дают возможность увидеть болезненные последствия, вследствие употребления спиртных напитков, разъясняют необходимость отказа от употребления алкоголя, а также развивают личностный потенциал.

Снятие социальной напряженности и противоречий, а также достижение психического равновесия, повышение личностного и духовного уровня клиентов учреждения происходит на медитативных занятиях с использованием музыкотерапии и ароматерапии. Суггестивные методы неклассического гипноза, а также медитации – визуализации, такие как: «Радость любви», «Полет бабочки», «Дом моей души», «Источник энергии» стабилизируют психологические процессы и развивают навыки самопознания.

Постоянно организуются коллективные выезды клиентов отделения в театры г. Новосибирска, что является для них яркими страницами жизни, а также за отчетный период в отделении был осуществлен массовый выезд в зоопарк, цирк, боулинг.

Так же, среди клиентов постоянно проводятся различные соревнования и турниры по настольным видам спорта (шашки, шахматы и т.п.).

В решении проблем сохранения у клиентов вкуса к жизни, значительную роль играет привлечение получателей услуг к общественным и разовым работам. Организация общественных работ дает возможность гражданам проявить свой потенциал, ощутить нужность и полезность в жизни.

В связи с перепрофилированием отделения, большая часть получателей социальных услуг является инвалидами с нарушениями психического состояния здоровья, что связано с изменением статуса отделения на психоневрологический и это привело к изменению структуры причин инвалидности: лидируют психические заболевания, на долю которых приходится **77,9 %**. (На сегодняшний день в учреждении находится **106** получатель социальных услуг, имеющих психические хронические заболевания и из них 45 человек - по решению суда признан недееспособным), то при поступлении в отделение граждан данной категории проводится комплексная диагностика, тестирование, установление социального диагноза, выбор оптимальных форм и методов коррекционной работы и составление плана развития получателя социальных услуг из числа инвалидов, в том числе и признанных решением суда недееспособными.

В последующем, на основании разработанных планов, социальные работники отделения совместно с психологами и инструкторами по труду отделения срочной помощи и реабилитационных технологий проводят мероприятия, направленные на трудовую реабилитацию и интеграцию получателей социальных услуг, имеющих психические хронические заболевания, в том числе и признанные судом недееспособными (за 3 месяца 2018 года – **42** человек из **137** находящихся на обслуживании и оказано услуг – **1500**). Основными видами работ являются: благоустройство территории, уборка помещений, работа на подсобном хозяйстве, а так же помощь в выращивании рассады для высадки на огороде для нужд отделения.

По итогам выполнения пунктов планов реабилитации, комиссионного решения, производится оценка итогов социальной реабилитации, в том числе и трудовой, и при положительном результате производится трудоустройство граждан, признанных по решению суда недееспособными, в учреждении на неполный рабочий день.

За 3 месяца 2018 года данное решение принято в отношении Черных Павла Николаевича, 13.05.1971 г.р, Рузметова Русланбека Джуманиязовича, 31.07.1947г.р., инвалидов 2 группы, признанных по решению суда недееспособными, который на основании плана реабилитации, решения комиссии с 01.03.2018 были трудоустроены в ГАУ СО НСО «ОКЦСАГ» на должность рабочих по комплексному обслуживанию здания на неполный рабочий день.

В связи с тем, что основную массу обслуживаемых граждан составляют лица с психическими расстройствами здоровья, ведущие бродяжнический образ жизни, то большое значение играет нравственное воспитание, а также оказание психологической помощи работающими в штате психологами, которые постоянно проводят самые различные групповые занятия и психокоррекционные тренинги.

Так же совместно с настоятелем часовни Русской православной церкви, расположенной в п. Зеленый мыс- отцом Серафимом ежемесячно с клиентами отделения проводятся занятия по изучению Библии, беседы и занятия,

направленные на укрепление у них нравственных основ, поддержки в трудные минуты горести, болезни, а так же и в радостные минуты.

2. Анализ работы по обеспечению безопасных условий жизнедеятельности учреждения, в том числе противопожарного состояния учреждения

Специалистами Учреждения постоянно осуществляется контроль за соблюдением санитарно-эпидемиологического режима, за его санитарно-гигиеническим состоянием.

Составлен план повышения квалификации среднего медицинского персонала на 2018 год и программа обучения социальных работников основам оказания первой доврачебной помощи. В соответствии с планами специальной подготовки среднего медицинского персонала проводились тематические занятия на заданные тематики.

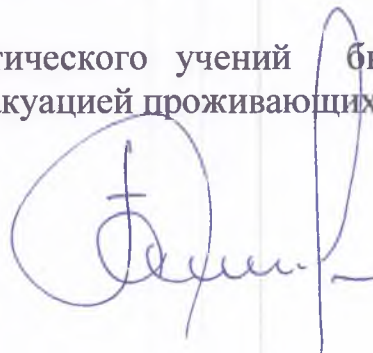
В учреждении проводятся инструктажи, учеба, тренировки по технике безопасности и пожарной безопасности. Осуществляется контроль состояния системы пожарного водоснабжения, проверка переносных огнетушителей, технический осмотр состояния зданий, сооружений, транспортных средств, комплексные проверки состояния ПБ во всех подразделениях.

За отчетный период осуществлялся регулярный контроль сотрудниками АУП деятельности дежурных по режиму по поддержанию в постоянной готовности учреждения к возникновению экстренных и чрезвычайных ситуаций, к эвакуации работников, получателей услуг и материальных ценностей в случаях возникновения пожара, ЧС и фактов возникновения антитеррористической деятельности; обсуждался алгоритм, а также проведено 2 занятия по действиям должностных лиц и персонала учреждения при получении информации об угрозе пожара, взрыва, при поступлении звонков об угрозе террористических актов; правила поведения при захвате заложников.

В отделениях Дом ночного пребывания ГАУ СО НСО «ОКСЦАГ», расположенном по адресу: г.Новосибирск, ул. Весенняя 10б и отделении стационарного обслуживания, расположенного по адресу: НСО, п. Зеленый мыс, ул. Береговая, 14 было проведено пожарно-тактическое учение по действиям работников отделения Учреждения в случае возгорания в дневное время с эвакуацией проживающих.

В ходе пожарно-тактического учений были отработаны действия сотрудников при пожаре с эвакуацией проживающих.

Директор



В.Н. Тарасенко